

Import af biobrændsler, er det nødvendigt ?

Svaret er: Nej, ikke ud fra et ressourcemæssigt og kapacitetsmæssigt synspunkt. Men ud fra et kommercielt synspunkt, ja.

Den danske regering og Folketinget har vedtaget en ambitiøs biomassehandlingsplan og i 20. marts aftalen fra 1990, Energi 2000 og Varmeforsyningsloven fastlagt rammerne for biomassens anvendelse som energikilde i Danmark. Siden er dette blevet udbygget med biomasseaftalen af 14. juni 1993.

Målet med biomasseaftalen var, at de danske ressourcer af halm og træflis skulle anvendes i den danske energiproduktion. Planøkonomernes ressourceopgørelser viser således, at der på det danske marked er tilstrækkelige ressourcer til opfyldelsen af biomasseaftalen, men ikke til hvilke priser disse ressourcer kan fremskaffes.

Biomasseaftalen pålagde de danske elværker inden år 2000 at anvende 1,4 mill. ton biomasse i form af 1,2 mill ton halm og 0,2 mill ton træflis. Denne aftale og Varmeforsyningsloven, der pålagde de enkelte fjernvarmeværker at anvende et specifikt brændsel, gjorde at markedsmekanismerne effektivt blev sat ud af kraft.

De sædvanlige regler og mekanismer for udbud og efterspørgsel gælder ikke i et planøkonomisk reguleret marked.

Følgen af biomasseaftalen og den centrale planstyring af brændselsvalget var derfor ikke uventet også, at skovfolk og bønder vejrede morgenluft og troede, at de frit kunne sætte prisen på varen (brændslet), som de fandt passende, og som de havde samvittighed til at forlange. Der blev derfor hurtigt på leverandørsiden formet nogle kartellignende samarbejder, der forsøgte at kontrollere priser og udbud.

På halmsiden dannedes der halmleverandørforeninger og sammenslutninger, der søgte og ofte fik held med at få eksklusivaftaler om halmleverancer til halmvarmeværkerne, da de alene var i stand til at garantere leverancer flere år frem i tiden og til faste (men høje) priser.

På skovsiden indgik statsskovvæsenet og den største private skoventreprenør et samarbejde om maskiner og metoder, som sikrede at de aldrig kom til at konkurrere, men at de var enige om prisdannelsen. Officielt var formålet med samarbejdet naturligtvis at sikre leverancerne til opfyldelsen af regeringens plan og at udvikle metoder og at udveksle erfaringer, der kunne billiggøre brændselsfremskaffelsen.

Vi var derfor i en situation for et par år siden, hvor den danske energipolitik på biomasseområdet mere og mere kom til at ligne skjult statstilskud til landbrug og skovbrug, men indirekte finansieret udenom finansloven af el- og varmemeforbrugere via for høje brændselspriser

Politikere i Folketinget og embedsmænd i Energistyrelsen indså efterhånden denne

Priskartellets leverancer markerer sig tydeligt ved henholdsvis 36 kr/GJ og ved 38 kr/GJ mens leverancer fra uafhængige leverandører ligger i området omkring 32 - 33 kr/GJ. De markant laveste priser under 25 kr/GJ er alle for industriflis og for spåner fra træforarbejdende virksomheder.

Det interessante er priserne lige på og omkring 30 kr/GJ, da de er et udtryk for importeret flis fra Nordtyskland og de baltiske lande. Mængdemæssigt er importen beskeden i forhold til det danske forbrug, der i øjeblikket er af størrelsesordenen 200.000 ton/år, men på prisdannelsen har den en afgørende indflydelse, da den indtil videre har forhindret prisstigninger på træflis til brændselsformål, selv om celluloseflis prisen og efterspørgslen herpå er stigende.

Træpillesituationen

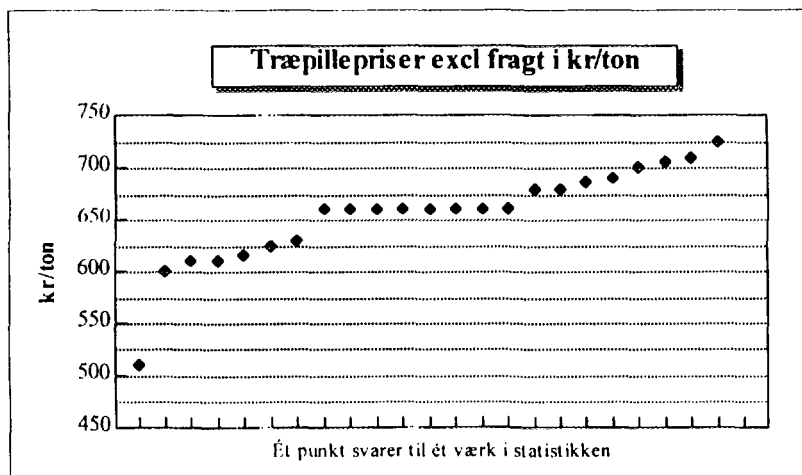
Ser vi på brændslet træpiller er forholdet et lidt andet, da det danske marked er styret af udbudet af spåner og pudsestøv fra møbelindustrien. Det betyder at markedet er meget følsomt over for stigninger og fald i møbeleksporten til Tyskland og deraf følgende svingninger i råvaremængden til pilleindustrien.

På træpilleområdet har der gennem flere år været en import fra Polen, hvor pillerne fremstilles af tørret savsmuld på savværkerne, hvor der ellers ikke findes anden afsætningsmulighed. Pillerne er i kraft af deres større energiindhold pr ton egnet til lastvognstransport over længere strækninger, hvorfor importen til Danmark ret hurtigt kom i gang efter åbningen af jerntæppet.

Pilleimport fra Estland og Letland har også været forsøgt, da råvarerne og arbejdskraften her er billigere, men transportproblemet har hidtil ikke kunnet løses tilfredsstillende. Pillerne er uegnede til skibstransport, da den megen håndtering giver anledning til meget smulddannelse, som forringer brændselskvaliteten for modtageren. Forskellige initiativer er under bearbejdning, og vi forventer at se en stigende import fra Letland inden for det næste års tid.

Prisfordelingen for træpiller indkøbt af danske fjernvarmeværker pr 1. juli 1997 fremgår af næste diagram:

Fig 3



Den billigste pris på 510 kr/ton er på træbriketter fra en nærliggende møbelfabrik, der presser briketter af eget savsmuld, pudsestøv og spåner.

Priserne på importerede træpiller er ikke billigere end danske træpiller, men importen er med til at stabilisere markedet, der ellers ville være meget fluktuerende på grund af den ensidige råvarekilde i møbelindustrien.

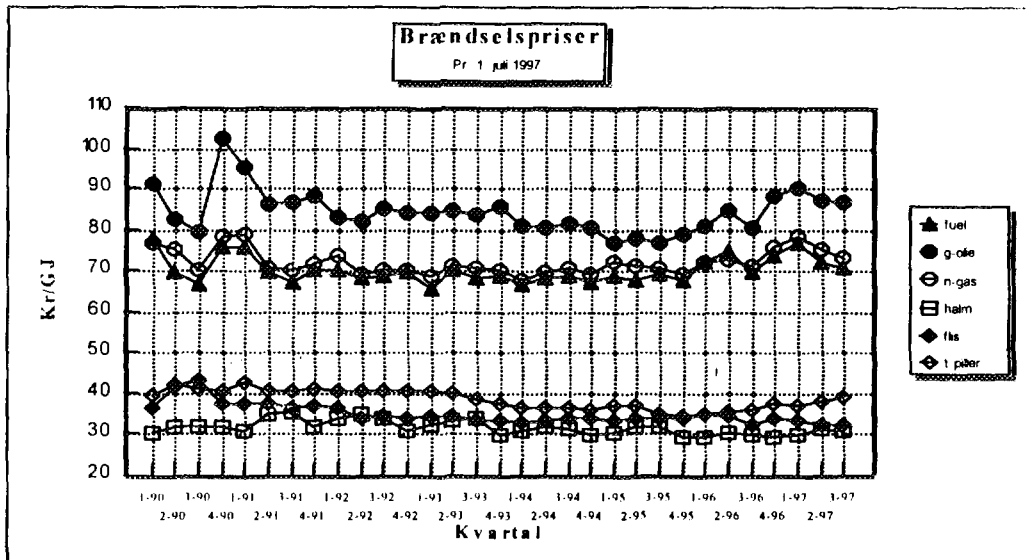
Prisen på træpiller er i øjeblikket presset i opadgående retning på grund af stigende efterspørgsel i det, vi kalder område 4, nemlig områder uden kollektiv varmforsyning. I spredt bebyggelse og enlige huse på landet ydes der nemlig fra staten tilskud til etablering af stokerfyr til fyring med blandt andet træpiller. Dette bevirker, at pillerne ikke vurderes at være et særligt attraktivt brændsel for fjernvarmeværkerne i fremtiden bortset fra som reservebrændsel i halmfyrede værker i tilfælde af svigtende halmleverancer i tørre og halmfattige år.

Energiprissituationen

Prisudviklingen på biobrændsel generelt i Danmark har indtil videre været gunstig, da det er lykkedes at holde priserne fast eller svagt faldende i løbende priser uanset inflationen og stigninger i nettoprisindexet.

Prisudviklingen i de forskellige brændsler siden 1990 fremgår af følgende diagram:

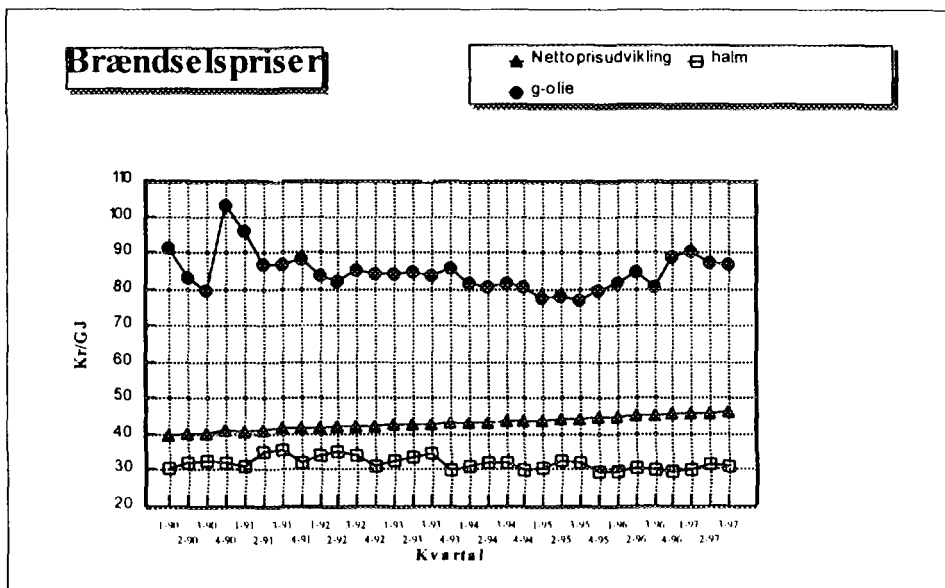
Fig 4.



Nettoprisudviklingen

I samme periode har udviklingen i nettoprisindekset været som vist på følgende diagram:

Fig 5



Fremtiden

Regeringens nye energiplan - «Energi 21» -, der kan ses på internettet <http://www.ens.dk/e21uk>, er en vision om mulige udviklingsforløb fra år 2005 til år 2030. Planen indeholder en meget kraftig stigning i biomasseanvendelsen til afløsning af fossile brændsler til el- og fjernvarmeproduktion.

Biobrændselsbehovet vil fra år 2005 og fremad i stadig større udstrækning overstige de indenlandske ressourcer af halm og træflis, hvorfor det er nødvendigt at introducere energiafgrøder i stort omfang. Hvorvidt der er arealer til rådighed herfor, og hvordan prioriteringen af arealerne vil ske, er dog indtil videre helt uafklaret. Med den viden vi har om energiafgrøder idag, kan vi se, at planen vil føre til voldsomme prisstigninger på biobrændsel, medmindre vi foretager os nogle tiltag til sikring af en reel konkurrence på området.

Vort bud på denne konkurrence er at sikre, at der til stadighed er en mindre import af biomasse for på den måde at sikre, at de danske priser ikke overstiger verdensmarkedspriserne mere end absolut nødvendigt på trods af den planøkonomiske styring af brændselsvalget.