

SOMMAIRE

[Editorial](#)

[Statistiques de marché](#)

[Les nouvelles de Powernext](#)

[Les nouvelles du marché](#)

[Les fondamentaux](#)

[Contacts](#)

CONTENTS

[Editorial](#)

[Market statistics](#)

[Powernext news](#)

[Market news](#)

[Fundamentals](#)

[Contacts](#)

EDITORIAL : Questions de CO2

Le ministère de l'écologie et du développement durable a récemment organisé une table ronde sur " le marché des quotas d'émission " à laquelle Powernext a été invitée à participer. Cette manifestation était honorée de la présence du Dr Richard Sandor, inventeur des " Financial Futures " dans les années 70/80, qui a présenté l'exemple américain du Chicago Climate Exchange (CCX) dont il est le concepteur et le promoteur.

Si l'initiative est aux Etats-Unis purement privée, le compte à rebours réglementaire est amorcé en Europe. La directive 2003/87/CE du 13 octobre 2003 " établit un système communautaire d'échange de quotas d'émission de gaz à effet de serre dans la Communauté afin de favoriser la réduction des émissions de gaz à effet de serre dans des conditions économiquement efficaces et performantes ". La transposition de la directive en droit français doit intervenir dans les plus brefs délais. Un décret d'application consacré au plan national d'allocation des quotas doit être notifié à la Commission avant le 31 mars 2004 afin de permettre le démarrage effectif du marché dès le 1er janvier 2005. Un registre national des quotas est déjà prêt, développé et géré par la Caisse des Dépôts et Consignations.

Une fois acquis le principe d'un système européen d'échanges de quotas d'émission, se pose la question du cadre de ces échanges dans une double logique d'efficacité économique et de simplicité de mise en œuvre au plan national sans en obérer la dimension européenne.

La qualité du signal-prix de la tonne de carbone évitée (CO2), base de toute décision d'investissement en matière d'énergie, sera cruciale. Sur le CCX, les premiers échanges ont été réalisés autour du prix de 1€ la tonne. En Europe, de rares transactions de gré à gré auraient été négociées autour de 12€. Le contexte y est radicalement différent, aujourd'hui. A 5€ la tonne de CO2, il est estimé que le gaz pourrait en Europe se substituer au charbon dans la mesure où les centrales à gaz existantes pourraient être " appelées " à équipement inchangé. Le niveau de 25€ la tonne pourrait justifier le déclassement anticipé de centrales au charbon et l'installation de nouvelles centrales à gaz... L'on pressent que le prix de la tonne évitée de CO2, aujourd'hui largement inconnu, constituera à moyen terme la variable centrale de l'arbre de décision. Le secteur électrique, dont les émissions de CO2 représentent selon une étude de Mc Kinsey en 2003 plus de 40% des émissions de l'OCDE, sera le premier impacté, le prix de gros de l'électricité pouvant augmenter en Europe de 30 à 40%. Les marchés organisés peuvent créer rapidement un cadre approprié au développement des échanges.

Il est essentiel de bien articuler les marchés de l'énergie avec les marchés de biens environnementaux (CO2, SO2...) et de penser d'emblée leur compatibilité à l'échelle européenne, faute de quoi le signal-prix sera pauvre en information, voire illégitime. L'objectif d'une concurrence équilibrée et responsable entre acteurs européens en serait largement compromis.

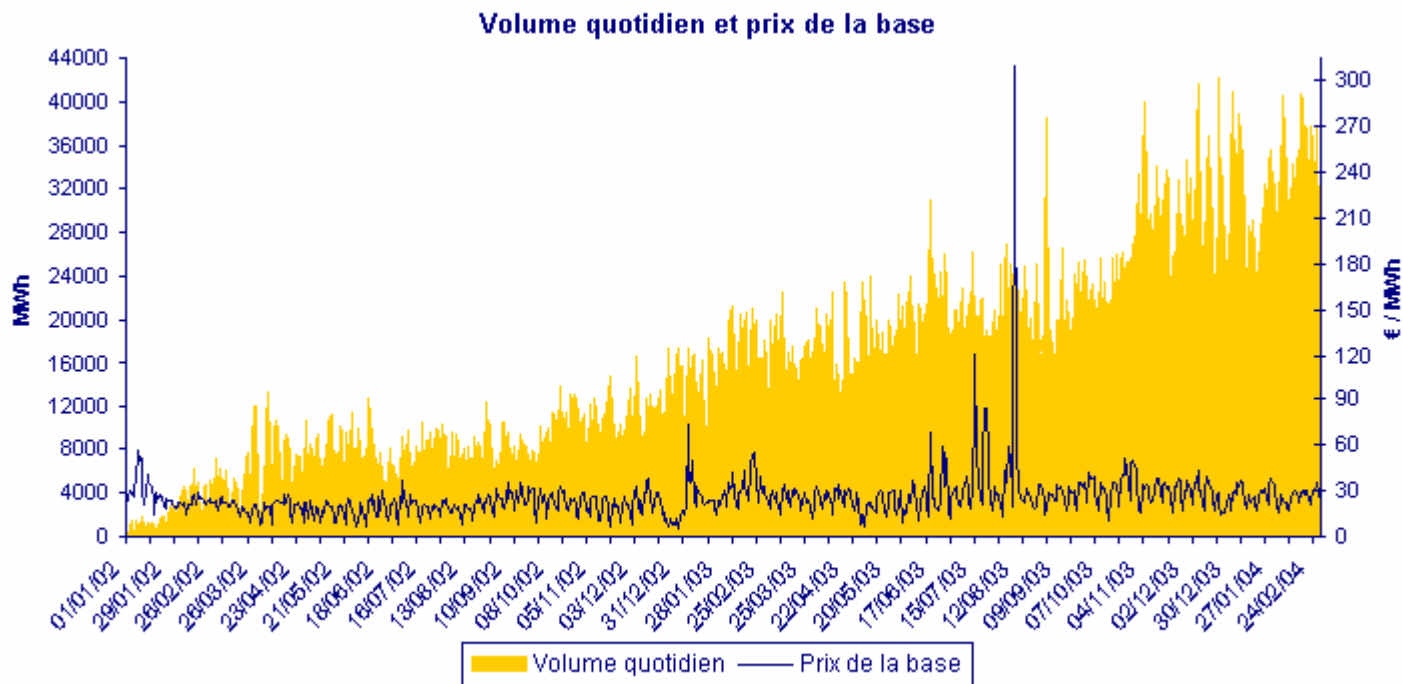
Bien à vous.

Jean-François Conil-Lacoste, Directeur Général Powernext SA

STATISTIQUES DE MARCHÉ

Au 15 mars 2004, Powernext regroupe 38 membres actifs sur 41 membres agréés :

- Atel
- Accord Energy
- AEM
- Barclays Capital
- BP Energie
- BKW
- Cargill
- CNR
- EDF Trading
- Edison
- EGL
- Electrabel
- Electricité de Strasbourg
- EnBW
- Endesa
- Eneco
- ENEL
- ENIPOWER
- Entergy Koch
- E.ON
- EOS
- Essent
- Gaselys
- Iberdrola
- Morgan Stanley Capital
- Norsk Hydro
- Nuon
- RWE
- Sempra
- Shell
- SNET
- Statkraft
- Total
- Trafigura
- Union Fenosa
- Usine d'Electricité de Metz
- Vattenfall
- Verbund



	Volume (en MWh)				Prix (en € / MWh)		
	Volume total	Moyenne quotidienne	Nombre de membres	Part de marché des 5 membres les plus actifs	Record	Base 00h-24h	Pointe 08h-20h
Décembre 2003	906 554	29 244	33	40%	42 252	27,112	32,507
Janvier 2004	937 493	30 242	37	39%	40 800	28,006	33,169
Février 2004	984 786	33 958	38	37%	40 713	26,144	29,354
02/02/04-08/02/04	231 552	33 079	37	38%	40 500	22,481	26,485
09/02/04-15/02/04	227 583	32 512	38	36%	35 620	26,908	29,568
16/02/04-22/02/04	254 128	36 304	38	39%	40 713	27,589	30,285
23/02/04-29/02/04	238 981	34 140	38	42%	37 773	29,055	32,434

Pour plus d'informations sur les prix et les volumes négociés sur Powernext, vous pouvez télécharger les statistiques mensuelles : [Statistiques - Février 2004](#)

LES NOUVELLES DE POWERNEXT

Powernext enregistre de nouveaux records de volume

Un nouveau record de volume quotidien de 44 086 MWh a été enregistré sur Powernext Day-Ahead le 2 mars 2004 pour livraison le lendemain. A noter pour la première fois plus de 3000 MWh négociés sur une heure individuelle (3104 MWh sur l'heure 8).

De plus, Powernext Day-Ahead a enregistré son 6ème mois consécutif de hausse avec un record de volume de 984 786 MWh négociés en février 2004, ce qui représente une moyenne quotidienne mensuelle de 33 958 MWh.

Quatre nouveaux membres pour Powernext Day-Ahead

Quatre nouveaux membres ont démarré leur activité sur les contrats Powernext Day-Ahead :

- **AEM Trading Srl** le 21 janvier 2004,
- **ENI POWER TRADING SPA** le 22 janvier 2004,
- **ENERGIE OUEST SUISSE SA (EOS)** le 29 janvier 2004 et
- **MORGAN STANLEY CAPITAL GROUP INC** le 9 février 2004.

Ces démarrages portent à 38 le nombre total de membres actifs sur Powernext Day-Ahead.

Les tests sur Powernext Futures ont démarré le 23 Février 2004

Dans les semaines à venir, Powernext lancera la cotation des contrats à terme Powernext Futures. Ces contrats à terme à livraison physique à échéance mois, trimestre et année permettront aux membres du marché de se couvrir et de gérer le risque de prix mais aussi de mettre en place des stratégies structurées d'arbitrage et de profiter des évolutions du marché.

Ce marché à terme constituera pour l'ensemble des acteurs sensibles aux variations du prix de l'électricité, une source d'information privilégiée sur la structure temporelle des prix avec un horizon à plus de deux ans.

[Consulter le dossier de presse](#)

[Consulter la rubrique Dérivés du site Internet de Powernext](#)

LES NOUVELLES DU MARCHÉ

RTE introduit un guichet infrajournalier à 3h00 du matin pour les Notifications d'Echanges de Blocs.

Caractéristiques :

- Période d'ouverture du guichet : 1h00 à 3h00
- Heure du guichet : 3h00
- Période de livraison des blocs échangés : 6h00 à 24h00.

Rappel : le guichet infrajournalier de 3h00 existe déjà pour l'actualisation des programmes d'appel des centrales de production, l'accès aux interconnexions et, depuis le 13 janvier dernier, pour le mécanisme d'ajustement.

RTE publie les NTC prévisionnelles pendant les travaux de maintenance du RPT pour l'année 2004

[Lire la page des interconnexions sur le site de RTE](#)

La CRE publie un appel d'offres portant sur des centrales éoliennes en mer.

[Télécharger l'avis d'appel d'offres](#)

[Télécharger le cahier des charges](#)

RTE et National Grid mettent en place un service de nomination en infrajournalier sur IFA 2000 et introduisent les produits week-end et saison.

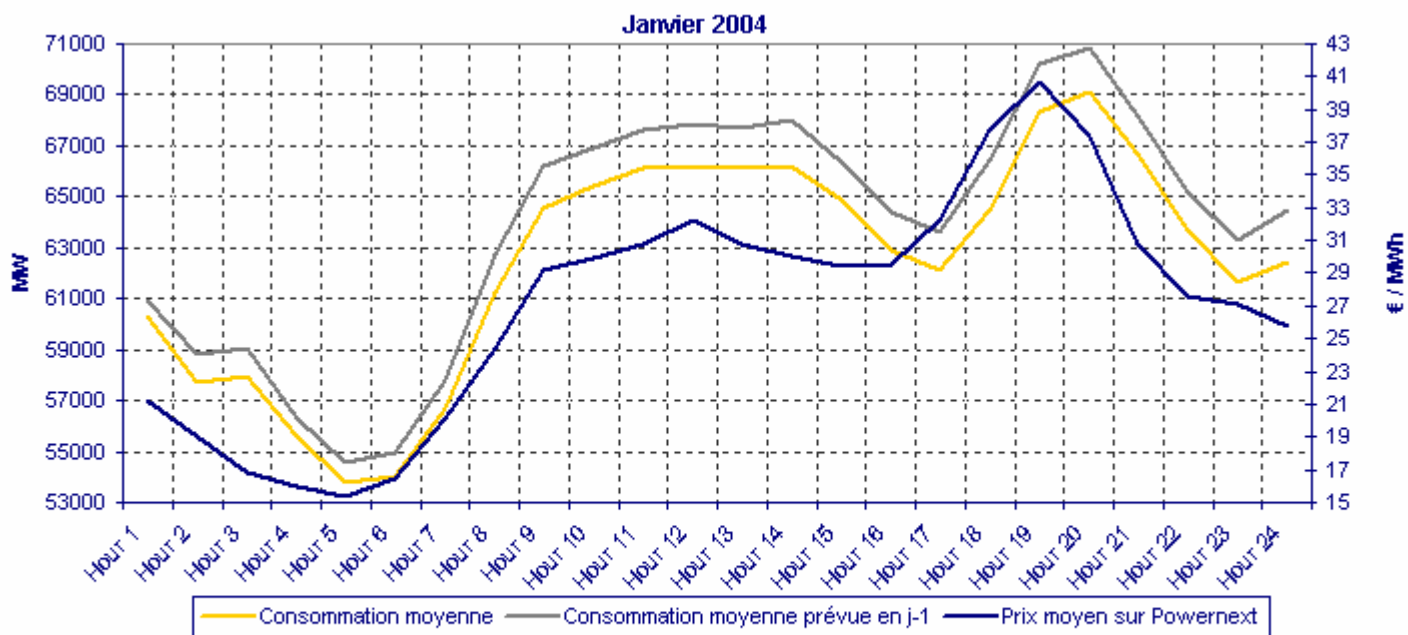
[Lire la dépêche](#)

[Consulter les nouvelles règles d'accès à IFA](#)

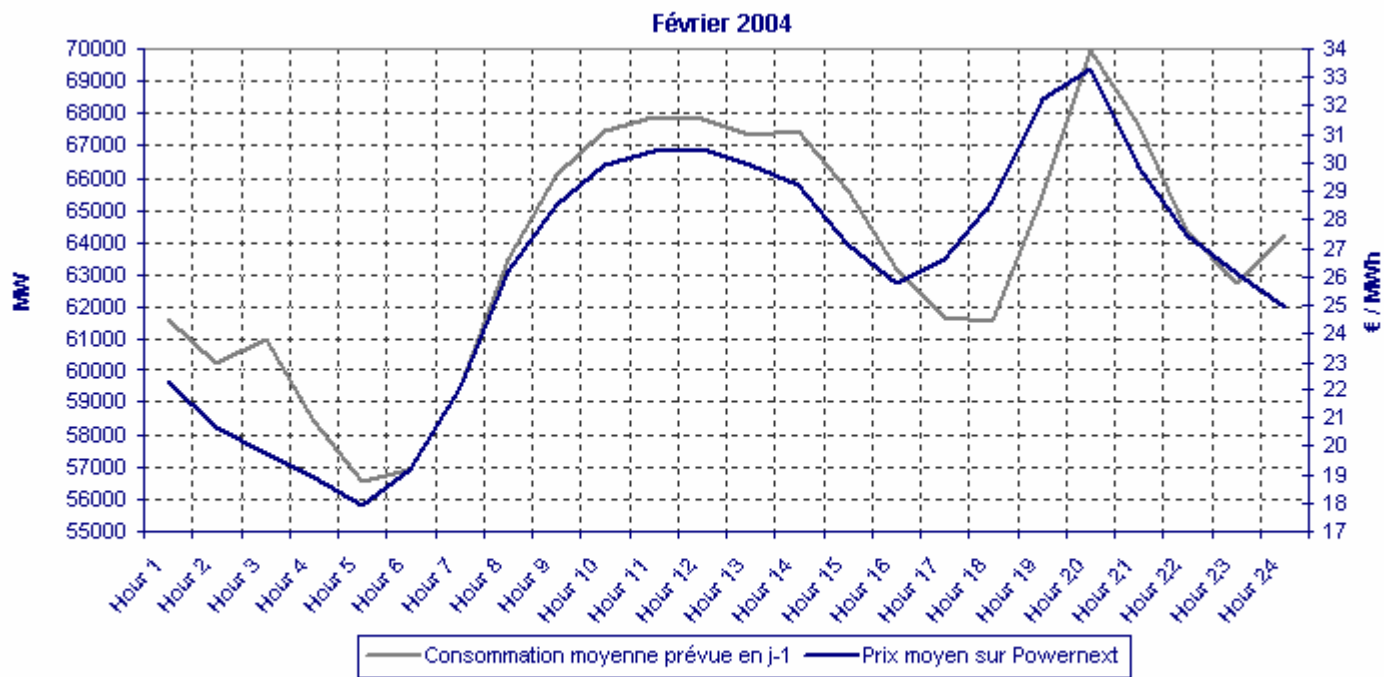
LES FONDAMENTAUX

La consommation d'électricité

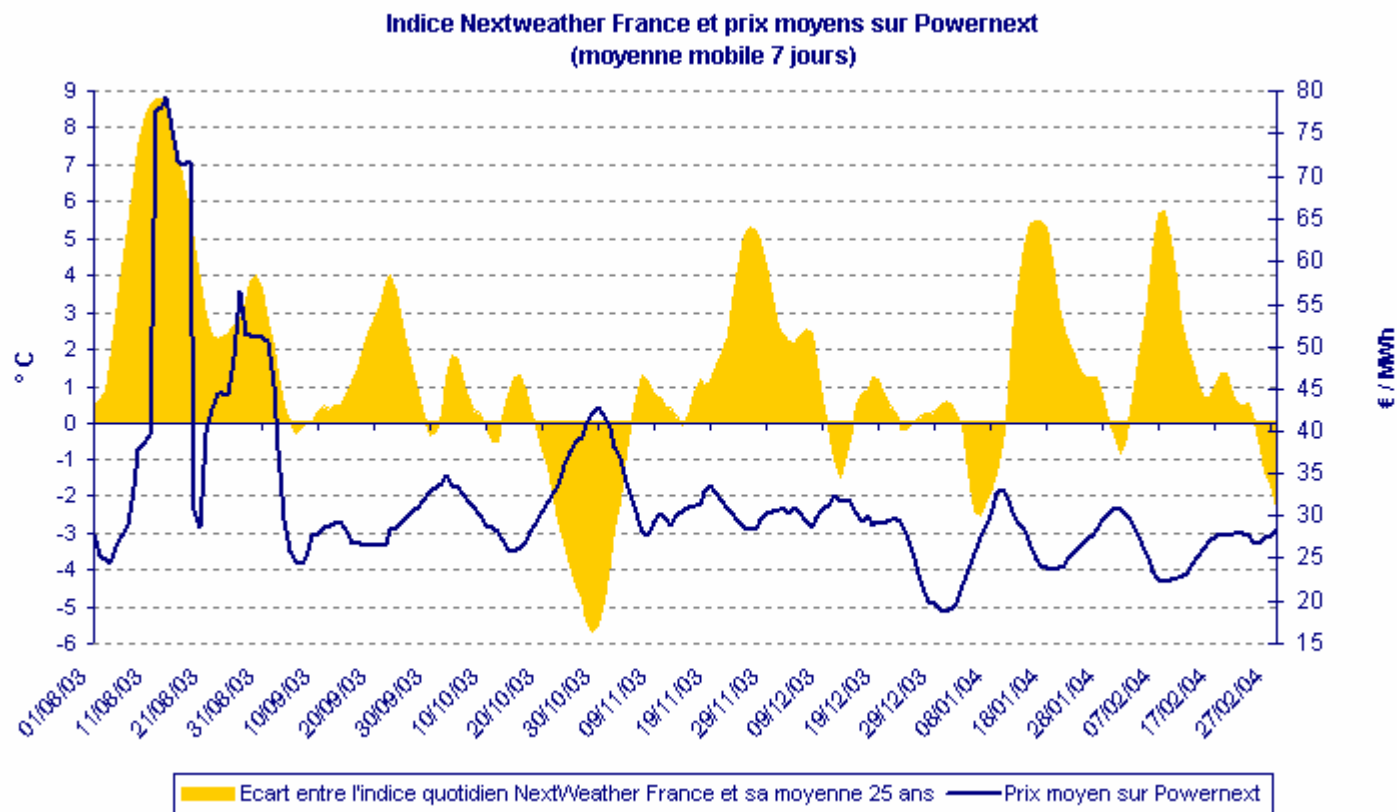
La corrélation entre les prix horaires de Powernext et la courbe de charge enregistrée par RTE s'est élevée à 91% en janvier.



Toutes les informations sont issues du site www.rte-france.com.



La température extérieure



L'indice NextWeather France se définit comme la moyenne quotidienne des températures des 22 régions françaises, pondérée par leur population.. La moyenne sur 25 ans est calculée à partir des données quotidiennes relevées entre 1976 et 2000. Les indices NextWeather© sont la propriété d'Euronext et de Météo France. Pour plus d'informations sur la méthode de construction ou sur les données utilisées, visitez le site nextweather.euronext.com.

Les interconnexions

Frontière	Exports-Imports en MWh			
	Janvier 2004		Février 2004	
	Exports	Imports	Exports	Imports
<u>Angleterre</u>	973 262	105 464	664 878	86 297
<u>Belgique</u>	1 433 659	59 144	1 185 575	20 076
<u>Italie</u>	1 920 914* *Solde des nominations (exports-imports)		1 787 620* *Solde des nominations (exports-imports)	
<u>Allemagne</u>	1 008 855	1 259 342	674 943	1 823 530
<u>Suisse</u>	2 223 142	403 383	1 903 419	306 021
<u>Espagne</u>	486 520	154 274	490 340	145 507

Toutes les informations sont issues du site www.rte-france.com. Pour plus d'informations sur la situation de chaque frontière, vous pouvez directement cliquer sur le nom du pays correspondant.

CONTACTS

Powernext Newsletter

Powernext SA

25, rue Louis Le Grand

75002 PARIS

Tel : 33 1 73 03 96 00

www.pownext.fr

Rédacteur en chef : Jean-Francois Conil-Lacoste

Comité de Rédaction : A. Mahuet, T. Carol, JF Conil-Lacoste.

POUR NOUS CONTACTER:

Direction Marketing et Commerciale

Audrey MAHUET : 01 73 03 96 05

information@pownext.fr

EDITORIAL : A matter of CO₂

The Ministry of Ecology and Sustainable Development recently organized a roundtable on “greenhouse gas emission allowance market”, to which Powernext was invited. This event was honoured by the presence of Dr. Richard Sandor, the inventor of Financial Futures in the 70’s and 80’s. Dr. Sandor presented the American example of the Chicago Climate Exchange (CCX) which he is the conceiver and promoter.

If the initiative is purely private in the United States, the regulatory countdown has begun in Europe. The 2003/87/EC Directive dated 13 October 2003 “establishes a scheme for greenhouse gas emission allowance trading within the Community in order to promote reductions of greenhouse gas emissions in a cost-effective and economically efficient manner”. The transposition of the Directive into French law will happen in the shortest possible time. A decree pertaining to the application of the national plan for the allocation of allowances will be forwarded to the Commission before March 31st, 2004, to allow the effective market kick-off on January 1st, 2005. A national allowance registry is already set up, developed, and managed by the Caisse des Dépôts et Consignations.

Once the principle of a European system for emission allowance exchanges is acquired, the matter of where these exchanges take place will arise in a double logic of economic efficiency and implementation simplicity, both at national and European levels.

The quality of the price signal of the ton of avoided carbon which is the base of all investment decisions will be crucial. On CCX, the first trades were made at a price of around 1 €/ton. In Europe, only a few OTC trades were made at 12 €/ton. Today, the context there is completely different. At a cost of 5 €/ton of CO₂, it is estimated that natural gas could replace coal in Europe to the extent that the physical equipment in existing natural gas-fired plants would not need to be changed. The 25 €/ton price level could justify the anticipated downgrading of coal-fired plants and the installation of new natural gas-fired plants... The power sector which, according to a study done by the consulting firm McKinsey & Co., generates more than 40% of OECD’s greenhouse gas emissions, would bear the first impact because a possible 30-40% power price increase in Europe. Organized markets could quickly provide an appropriate environment in the development of transactions.

It is essential to perfectly connect energy markets with environmental product markets (CO₂, SO₂, etc.), and to start thinking of their compatibility at a European level. Without this articulation, the price signal would be short in information, thus even illegitimate. The objective of a balanced and responsible competition between European actors would then be largely compromised.

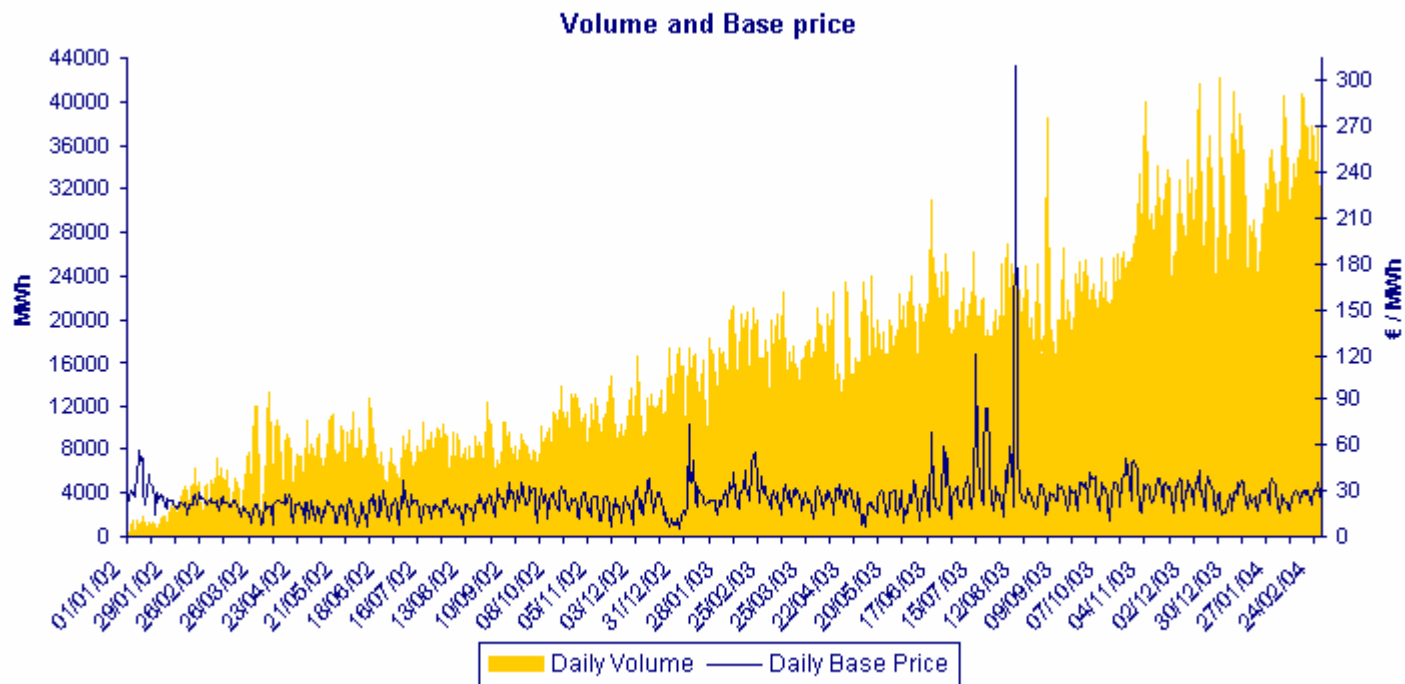
Best regards,

Jean-François Conil-Lacoste, CEO Powernext SA

MARKET STATISTICS

As at March 15th 2004, Powernext consists of 41 registered members of whom 38 are active.

- Atel
- Accord Energy
- AEM
- Barclays Capital
- BP Energie
- BKW
- Cargill
- CNR
- EDF Trading
- Edison
- EGL
- Electrabel
- Electricité de Strasbourg
- EnBW
- Endesa
- Eneco
- ENEL
- ENIPOWER
- Entergy Koch
- E.ON
- EOS
- Essent
- Gaselys
- Iberdrola
- Morgan Stanley Capital
- Norsk Hydro
- Nuon
- RWE
- Sempra
- Shell
- SNET
- Statkraft
- Total
- Trafigura
- Union Fenosa
- Usine d'Electricité de Metz
- Vattenfall
- Verbund



	Volume (in MWh)				Price (in € / MWh)		
	Total volume	Daily average	Number of members	Market share of the 5 most active members	Highest	Baseload 00-24	Peakload 08-20
Décembre 2003	906 554	29 244	33	40%	42 252	27,112	32,507
Janvier 2004	937 493	30 242	37	39%	40 800	28,006	33,169
Février 2004	984 786	33 958	38	37%	40 713	26,144	29,354
02/02/04-08/02/04	231 552	33 079	37	38%	40 500	22,481	26,485
09/02/04-15/02/04	227 583	32 512	38	36%	35 620	26,908	29,568
16/02/04-22/02/04	254 128	36 304	38	39%	40 713	27,589	30,285
23/02/04-29/02/04	238 981	34 140	38	42%	37 773	29,055	32,434

For more information on the prices and volumes traded at Powernext, you can download the monthly statistics from our web site : [February 2004](#)

POWERNEXT NEWS

Powernext reaches a new volume record

A new daily volume record was set on Powernext Day-Ahead with 44 086 MWh on 2 March 2004 for delivery the following day. More than 3000 MWh were traded on a single hour (3104 MWh on Hour 8) for the first time.

Moreover, Powernext Day-Ahead recorded its 6th consecutive month of volume increase with a record of 984 786 MWh in February 2004, representing a daily average of 33 958 MWh.

Four new members on Powernext Day-Ahead

Four new members have started trading Powernext Day-Ahead contracts:

- **AEM Trading Srl** on January 21st 2004,
- **ENI POWER TRADING SPA** on January 22nd 2004,
- **ENERGIE OUEST SUISSE SA (EOS)** on January 29th 2004 and
- **MORGAN STANLEY CAPITAL GROUP INC** on February 9th 2004.

The tests on Powernext Futures started on 23rd of February 2004

In the following weeks, Powernext will launch the futures contracts, Powernext Futures. Futures contracts with monthly, quarterly and yearly maturities, allow Powernext's members to hedge and manage price risk but also to set up arbitrage strategies and to take advantage of favourable market trends.

The futures market is a favoured source of price information for a horizon of at least two years, for electricity price sensitive companies.

[To view the Press Dossier](#)

[To view the Futures section of Powernext website.](#)

MARKET NEWS

RTE sets up a new Gate Closure at 3:00 a. m. for intraday bilateral trade.

RTE sets up a new Gate Closure at 3:00 a. m. for Block Exchange Notifications on 2004.02.18.

Characteristics :

- Gate open period : 1:00 to 3:00
- Gate closure time : 3:00
- Delivery period : 6:00 to 24:00.

Note : The 3 :00 intraday Gate has already been set up for modifying generators schedules updates, cross-border trade notifications and, since 2004.01.13 for the Balancing Mechanism.

RTE publishes the annual NTC during works for 2004

[Read the Transfer Capacity section of RTE's website](#)

The CRE publishes a tender regarding off-shore wind farms.

[Download the tender \(in French only\)](#)

[Download the specification \(in French only\)](#)

RTE and National Grid implement a service of intra-daily nominations on IFA 2000 and introduce weekend and season auction products.

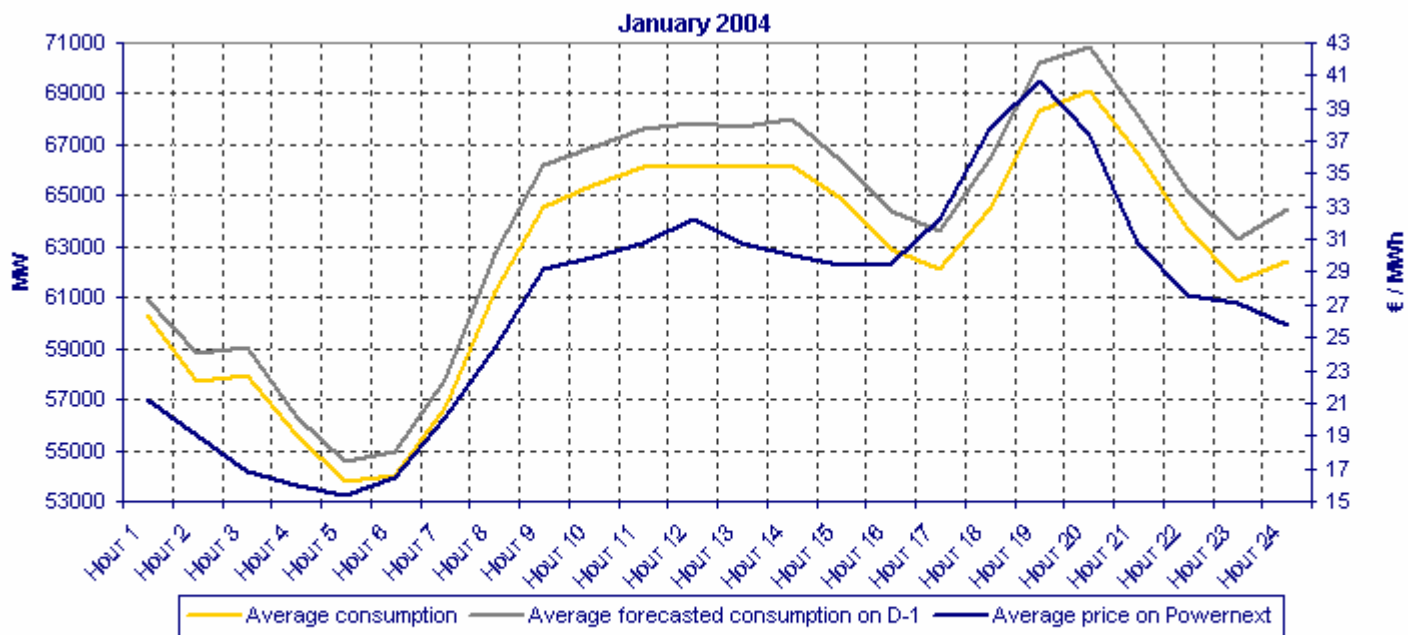
[Read the dispatch](#)

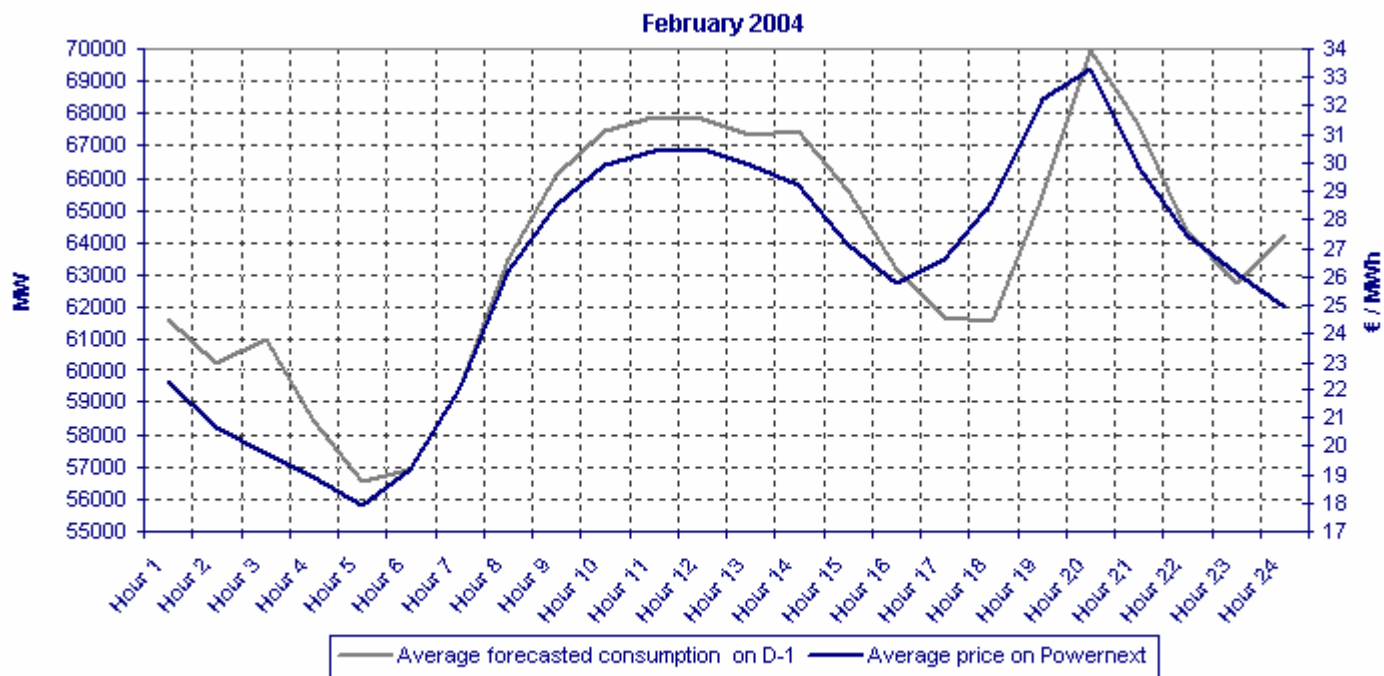
[Download IFA Access Rules](#)

FUNDAMENTALS

Electricity consumption

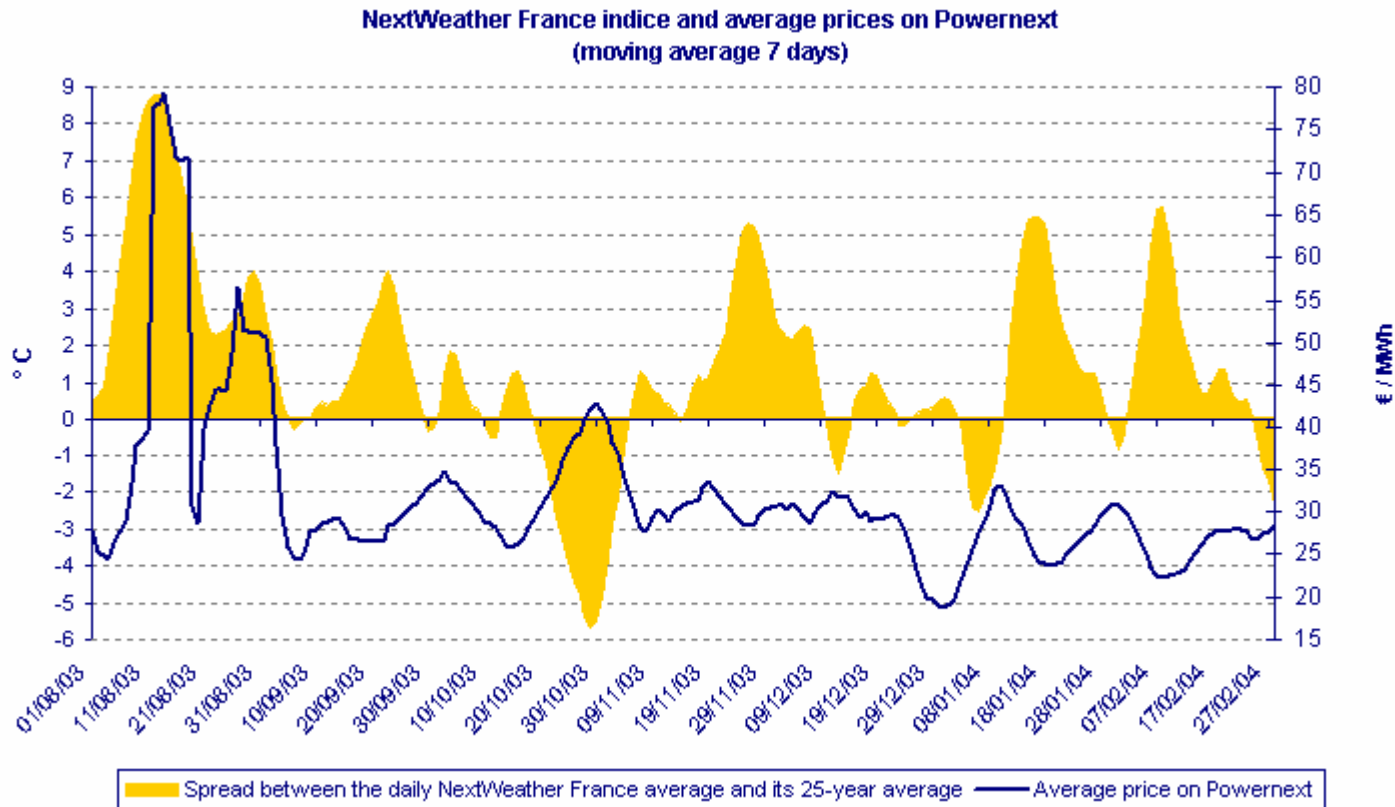
The correlation of electricity demand with Powernext's hourly prices reached 91% in January.





These data are taken from RTE web site : www.rte-france.com.

Outside temperature



The Nextweather France index is defined as the daily average of the temperatures for the 22 French regions, weighted by their population. The 25-year average is calculated from the daily data recorded between 1976 and 2000. The NextWeather© indices belong to Euronext and Météo France. To obtain additional information on the index method or on the data used, please visit the following site: nextweather.euronext.com

Transfer capacities

Border	Export-Import in MWh			
	January 2004		February 2004	
	Exports	Imports	Exports	Imports
<u>England</u>	973 262	105 464	664 878	86 297
<u>Belgium</u>	1 433 659	59 144	1 185 575	20 076
<u>Italy</u>	1 920 914* *Nominations balance (exports-imports)		1 787 620* *Nominations balance (exports-imports)	
<u>Germany</u>	1 008 855	1 259 342	674 943	1 823 530
<u>Switzerland</u>	2 223 142	403 383	1 903 419	306 021
<u>Spain</u>	486 520	154 274	490 340	145 507

These information is taken from RTE's web site www.rte-france.com

CONTACTS

Powernext Newsletter

Powernext SA

25, rue Louis Le Grand

75002 PARIS

Tel : 33 1 73 03 96 00

www.powernext.fr

Senior Editor: Jean-Francois Conil-Lacoste

Editorial Committee: A. Mahuet, T. Carol, JF Conil-Lacoste.

CONTACT US AT:

Marketing and Sales Department

Audrey MAHUET: 33 1 73 03 96 05

information@powernext.fr