

# APERÇU SUR L'ENERGIE ELECTRIQUE

## AOUT 2009

Ce document vise à donner des éléments d'information sur les résultats d'exploitation du réseau de transport et du système électrique au cours du mois écoulé. Sources de l'information : ERDF, METEOFRANCE, producteurs d'électricité, RTE. Les données publiées sont arrêtées au 7 septembre 2009, sauf précision contraire.

### CONSOMMATION INTERIEURE D'ELECTRICITE – périmètre France

#### Résultats à la fin du mois écoulé

|                         | Août 2009 | Evolution par rapport à août 2008 | Evolution en cumul depuis le 1 <sup>er</sup> janvier | Evolution en cumul sur les 12 derniers mois |
|-------------------------|-----------|-----------------------------------|--|---|
| Consommation brute      | 32,9 TWh  | 0,0%                              | -0,9%  | -0,8%                                       |
| Consommation corrigée * | 32,7 TWh  | -1,0%                             | -2,7%  | -1,9%                                       |

\* correction de l'impact des aléas climatiques d'hiver et d'été et du 29 février 2008

#### Température

|                               |                  |
|-------------------------------|------------------|
| Moyenne mensuelle             | 21,0 °C          |
| Ecart à la normale            | + 0,9 °C/normale |
| Ecart par rapport à Août 2008 | + 1,8 °C         |

Références internes élaborées à partir de données METEOFRANCE

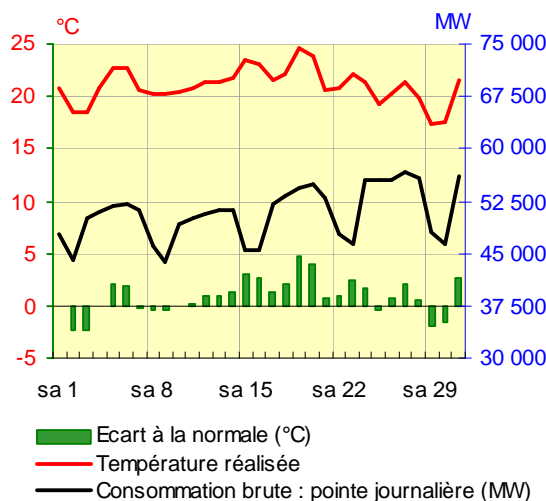
En août 2009 par rapport à août 2008, avec une température moyenne supérieure de 1,8°C, la consommation brute est restée stable. Corrigée des aléas climatiques, la consommation mensuelle diminue de 1,0%, malgré un effet calendaire plutôt favorable (le 15 août est un samedi en 2009, alors qu'il était un vendredi en 2008).

#### Evolution en cumul sur les 12 derniers mois

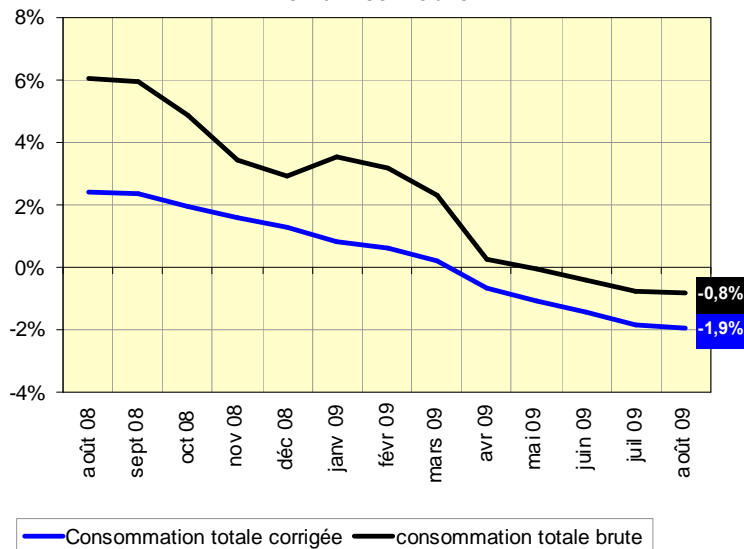
Le taux de croissance de la consommation brute en données cumulées sur 12 mois glissants est stable par rapport au mois précédent, égal à -0,8 % fin août 2009.

En données cumulées sur 12 mois, la décroissance de la consommation corrigée\* se poursuit, de façon atténuée en août ; le taux d'évolution passe de -1,8 % fin juillet 2009 à -1,9 % fin août.

\* correction de l'impact des aléas climatiques d'hiver et d'été et du 29 février 2008



#### Evolution de la consommation intérieure en année mobile



## BILAN DE L' ENERGIE ELECTRIQUE EN FRANCE

### Résultats à la fin du mois écoulé

|   | Août 2009<br>(GWh) | Ecart par rapport à août 2008<br>(GWh) | Evolution par rapport à août 2008 | Evolution en cumul depuis le 1er janvier | Evolution en cumul sur les 12 derniers mois |
|---|--------------------|--|-----------------------------------|--|---|
| <b>PRODUCTION NETTE</b>                                 |                    |  |                                   |  |   |
| Nucléaire   | 28 224             | -3 801                                 | -11,9%                            | -5,3%                                    | -4,3%                                       |
| Thermique à combustible fossile                         | 2 532              | 803                                    | 46,4%                             | -1,1%                                    | -4,5%                                       |
| Hydraulique   | 3 882              | -366                                   | -8,6%                             | -4,3%                                    | 2,2%  |
| Eolien  | 356                | -37                                    | -9,4%                             | 20,2%                                    | 25,7%                                       |
| Autres sources d'énergie renouvelables *                | 391                | 46                                     | 13,3%                             | 4,2%                                     | 4,8%  |
| <b>Total production nette</b>                           | <b>35 385</b>      | <b>-3 355</b>                          | <b>-8,7%</b>                      | <b>-4,5%</b>                             | <b>-3,2%</b>                                |
| <b>CONSOMMATION INTERIEURE BRUTE</b>                    |                    |  |                                   |  |   |
| Consommateurs directs raccordés au réseau de RTE **     | 6 526              | -661                                   | -9,2%                             | -11,7%                                   | -10,9%                                      |
| Autres consommateurs et pertes sur tous les réseaux *** | 26 423             | 659                                    | 2,6%                              | 1,4%                                     | 1,4%  |
| <b>Total consommation intérieure brute</b>              | <b>32 949</b>      | <b>-2</b>                              | <b>0,0%</b>                       | <b>-0,9%</b>                             | <b>-0,8%</b>                                |
| <b>Energie soutirée pour le pompage</b>                 | <b>405</b>         | <b>126</b>                             | <b>45,2%</b>                      | <b>12,6%</b>                             | <b>2,0%</b>                                 |
| <b>Solde des échanges physiques (exportateur)</b>       | <b>2 031</b>       | <b>-3 479</b>                          | <b>-63,1%</b>                     | <b>-37,4%</b>                            | <b>-28,6%</b>                               |

\* principalement : déchets urbains, déchets de papeterie, biogaz

\*\* soutirages de ces consommateurs sur le réseau de RTE

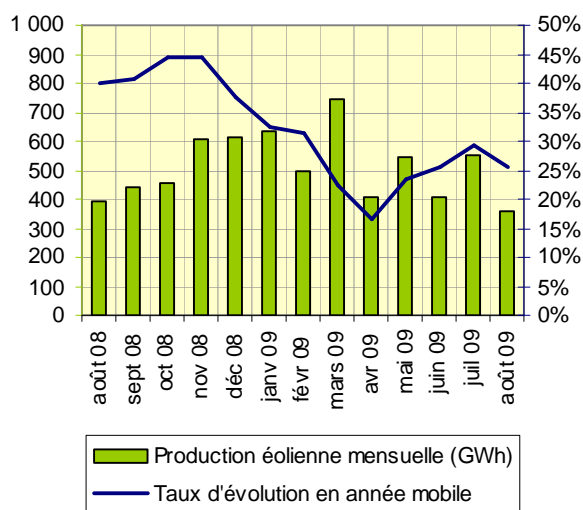
\*\*\* consommateurs PME/PMI, professionnels et particuliers desservis par les réseaux de distribution, production autoconsommée par les industriels sur leurs sites, pertes sur le réseau de transport et les réseaux de distribution

Le solde des échanges physiques a été importateur en énergie sur 1 journée le mardi 25 et en puissance sur un ou plusieurs points horaires pendant 18 journées.

### Evolution de la production éolienne en France

Malgré une puissance installée en augmentation de +1 200 MW à fin août 2009 par rapport à fin août 2008, la production éolienne mensuelle baisse de 9,4%, ce qui reflète la forte imprévisibilité de ce type de production. Le taux d'évolution de la production éolienne en données cumulées sur 12 mois reste élevé avec une valeur de +25,7% à fin août.

Production éolienne

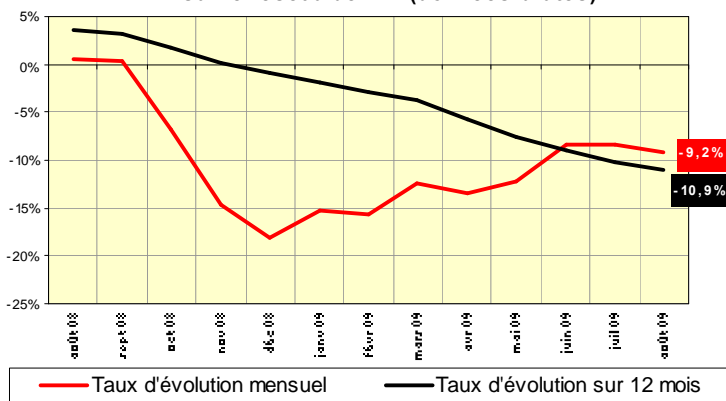


### Evolution des soutirages de la grande industrie

En données mensuelles, la décroissance des soutirages des consommateurs directs sur le réseau de RTE a atteint sa valeur la plus basse en décembre (-18,2%). De janvier à mai 2009, les soutirages mensuels sont restés inférieurs de 12% à 15% à ceux de l'année précédente, tandis que sur les mois de juin-juillet-août, ils sont en retrait d'environ 9% par rapport à la même période de l'année précédente.

L'évolution mensuelle des soutirages des consommateurs directs sur le réseau de RTE restant orientée à la baisse, le taux d'évolution de ces soutirages en année mobile passe de -10,1% à fin juillet à -10,9% à fin août 2009. Corrigé de l'impact du 29/02/2008, ce taux est ramené à -10,7%

Evolution des soutirages des consommateurs directs sur le réseau de RTE (données brutes)



**EXTREMA de consommation, échanges – périmètre France\***

|                                  |          | Août       |                | 12 derniers mois |            | Absolu **  |            |
|----------------------------------|----------|------------|----------------|------------------|------------|------------|------------|
| Consommation                     | Maximale | 1 187 GWh  | Le jeudi 27    | 2 035 GWh        | 07/01/2009 | 2 035 GWh  | 07/01/2009 |
|                                  |          | 56 657 MW  | Le jeudi 27    | 92 400 MW        | 07/01/2009 | 92 400 MW  | 07/01/2009 |
| interieure                       | Minimale | 903 GWh    | Le dimanche 9  | 903 GWh          | 09/08/2009 | 856 GWh    | 06/08/2006 |
|                                  |          | 31 456 MW  | Le dimanche 9  | 31 456 MW        | 09/08/2009 | 29 816 MW  | 06/08/2006 |
| Solde des échanges physiques *** | Maximal  | 146 GWh    | Le dimanche 9  | 264 GWh          | 11/11/2008 | 298 GWh    | 08/05/2008 |
|                                  |          | 8 298 MW   | Le mercredi 12 | 13 746 MW        | 11/11/2008 | 13 746 MW  | 11/11/2008 |
|                                  | Minimal  | -9 GWh     | Le mardi 25    | -50 GWh          | 02/07/2009 | -95 GWh    | 02/03/2006 |
|                                  |          | - 2 838 MW | Le mardi 25    | - 5 109 MW       | 01/07/2009 | - 6 690 MW | 02/03/2006 |

\* Hors Corse - \*\* Les valeurs minimales portent sur les 30 dernières années pour le solde exportateur, sur les 5 dernières pour la consommation.

\*\*\* Une valeur positive indique un solde exportateur, une valeur négative un solde importateur.

**FONCTIONNEMENT DU MARCHÉ DE L'ÉLECTRICITÉ****LES ÉCHANGES CONTRACTUELS D'ÉLECTRICITÉ TRANSFRONTALIERS**

|                 | EXPORTATIONS       |                    |                                    | IMPORTATIONS       |                    |                                    | VOLUME CUMULÉ DES ÉCHANGES |                    |                                    | SOLDE EXPORTATEUR * |                    |                                    |
|-----------------|--------------------|--------------------|------------------------------------|--------------------|--------------------|------------------------------------|----------------------------|--------------------|------------------------------------|---------------------|--------------------|------------------------------------|
|                 | Août 2009<br>(GWh) | Evo / août<br>2008 | Evo en cumul<br>depuis 1er<br>janv | Août 2009<br>(GWh) | Evo / août<br>2008 | Evo en cumul<br>depuis 1er<br>janv | Août 2009<br>(GWh)         | Evo / août<br>2008 | Evo en cumul<br>depuis 1er<br>janv | Août 2009<br>(GWh)  | Evo / août<br>2008 | Evo en cumul<br>depuis 1er<br>janv |
| Belgique        | 84                 | -91%               | -72%                               | 421                | 94%                | n.s.**                             | 504                        | -56%               | -37%                               | -337                | -148%              | -113%                              |
| Allemagne       | 895                | -15%               | 10%                                | 1 416              | 60%                | -12%                               | 2 312                      | 19%                | -6%                                | -521                | n.s.**             | -24%                               |
| Suisse          | 2 057              | -8%                | 0%                                 | 822                | 63%                | 43%                                | 2 879                      | 5%                 | 9%                                 | 1 234               | -28%               | -16%                               |
| Italie          | 1 029              | -16%               | 1%                                 | 15                 | -38%               | -67%                               | 1 044                      | -17%               | -4%                                | 1 014               | -16%               | 7%                                 |
| Espagne         | 428                | -8%                | -2%                                | 280                | 71%                | 29%                                | 708                        | 12%                | 7%                                 | 148                 | -51%               | -28%                               |
| Grande-Bretagne | 672                | -48%               | -32%                               | 231                | n.s.**             | 215%                               | 903                        | -31%               | -20%                               | 442                 | -66%               | -46%                               |
| <b>TOTAL</b>    | <b>5 165</b>       | <b>-28%</b>        | <b>-16%</b>                        | <b>3 185</b>       | <b>77%</b>         | <b>+20%</b>                        | <b>8 350</b>               | <b>-7%</b>         | <b>-6%</b>                         | <b>1 980</b>        | <b>-63%</b>        | <b>-37%</b>                        |

\* Une valeur négative indique un solde importateur. \*\* Depuis le début de l'année 2009, le volume des importations depuis la Belgique est de 3 660 GWh contre 707 GWh en 2008 ; les importations depuis la Grande-Bretagne étaient de 6GWh en août 2008 ; le solde exportateur vers l'Allemagne était de +165 GWh en août 2008.

**MECANISME D'AJUSTEMENT – RESPONSABLES D'EQUILIBRE**

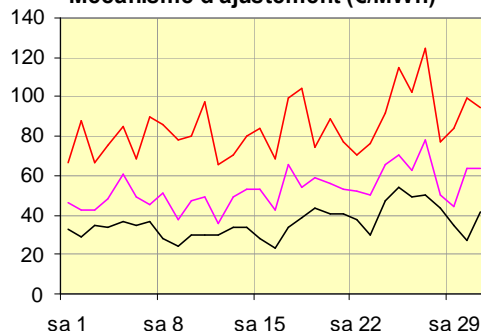
|                               | Août 2009 | Ecart par rapport à août 2008 | Evolution par rapport à août 2008 | Evolution en cumul depuis le 1 <sup>er</sup> janvier |
|-------------------------------|-----------|-------------------------------|-----------------------------------|--|
| <b>Mécanisme d'Ajustement</b> |           |                               |                                   |  |

|                                    |         |        |      |     |
|------------------------------------|---------|--------|------|-----|
| Energie totale appelée à la hausse | 241 GWh | 82 GWh | 51%  | 42% |
| Energie totale appelée à la baisse | 359 GWh | 38 GWh | -10% | 1%  |
| Nombre d'acteurs                   | 36      | +1     |      |     |

**Echanges entre Responsables d'Equilibre\* via les notifications d'échanges de bloc**

|                                       |            |            |     |     |
|---------------------------------------|------------|------------|-----|-----|
| Energie échangée entre RE via les NEB | 20 530 GWh | -1 605 GWh | -7% | -6% |
| Nombre de RE                          | 149        | +11        |     |     |

\* Responsable d'équilibre : personne morale qui s'oblige envers RTE, par un contrat de Responsable d'Equilibre, à régler pour un ou plusieurs utilisateurs du réseau rattachés à son périmètre, le coût des écarts constatés a posteriori. Ces écarts résultent de la différence entre l'ensemble des fournitures et des consommations dont il est responsable.

**PRIX MOYENS JOURNALIERS Mécanisme d'ajustement (€/MWh)**

— Prix maximum des offres activées à la hausse pour équilibre P=C  
— Prix Moyen Pondéré des offres appelées à la hausse  
— Prix Powernext (source : Powernext internet)

**NOUVEAUX OUVRAGES**

En août, RTE a notamment mis en conduite :

- la nouvelle alimentation du poste 63 kV d'Anna, en double antenne depuis le poste de Lutterbach près de Mulhouse dans le Haut-Rhin, ainsi que les liaisons 63 kV Anna-Ile Napoléon, Anna-Lutterbach et Ile Napoléon-Lutterbach après remplacement des conducteurs ;
- la ligne aéro-souterraine 63 kV Cusset-Vénissieux près de Lyon dans le Rhône, après enfouissement partiel.

# OVERVIEW OF ELECTRICAL ENERGY

## AUGUST 2009

The purpose of this document is to provide information on the results of operation of the French public transmission network and power system during the past month. Information sources : electricity generators, ERDF, METEOFRANCE, RTE. The data published are interim figures dated **7 September 2009**, unless indicated otherwise.

### NATIONAL ELECTRICITY CONSUMPTION - perimeter France

#### Results at end of past month

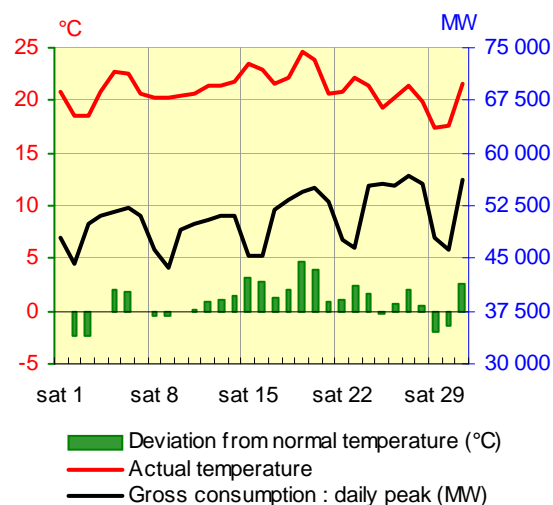
|                        | August 2009 |     | Trend compared with August 2008 | Cumulative trend since 1 <sup>st</sup> January | Cumulative trend over last 12 months |
|------------------------|-------------|-----|---------------------------------|--|--------------------------------------|
| Gross consumption      | 32,9        | TWh | 0,0%                            | -0,9%  | -0,8%                                |
| Adjusted consumption * | 32,7        | TWh | -1,0%                           | -2,7%  | -1,9%                                |

\* adjusted for winter and summer climate contingencies and the inclusion of 29 February 2008

#### Temperature

|                                   |                 |
|-----------------------------------|-----------------|
| Monthly average                   | 21,0 °C         |
| Deviation from normal temperature | + 0,9 °C/normal |
| Deviation from August 2008        | + 1,8 °C        |

RTE-in house reference drawn up on basis of METEOFRANCE data



In August 2009, with an average monthly temperature 1,8°C higher than August 2008, gross consumption remained stable. Adjusted for climatic contingencies, monthly consumption was down by 1,0%, despite a favourable calendar effect (15 August fell on a Saturday in 2009, having fallen on a Friday in 2008).

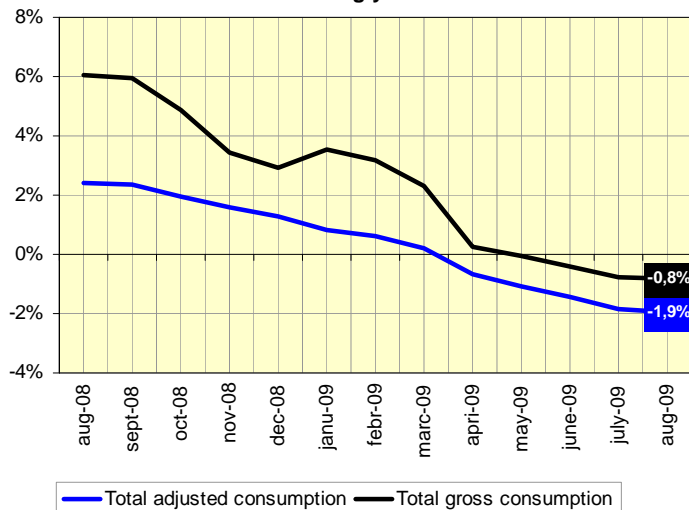
#### Cumulative trend over last 12 months

In cumulative figures, the rate of growth in gross consumption over a 12 month sliding period remained stable compared with the previous month, equal to -0,8% at the end of August 2009.

In cumulative figures over 12 months, the slowdown in adjusted consumption\* continued, to a lesser extent in August ; the growth rate was -1,9% at the end of August, compared with -1,8% at the end of July 2009.

\* adjusted for winter and summer climate contingencies and the inclusion of 29 February 2008

#### Evolution of National consumption in sliding year



## BALANCE OF ELECTRICAL ENERGY IN FRANCE

### Results at end of past month

|  | August 2009<br>(GWh) | Deviation from<br>August 2008<br>(GWh) | Deviation from<br>August 2008 | Cumulative<br>trend<br>since<br>1st January | Cumulative<br>trend<br>over<br>last 12 months |
|--|----------------------|--|-------------------------------|---|---|
| <b>NET GENERATION</b>                          |                      |  |                               |   |   |
| Nuclear  | 28 224               | -3 801                                 | -11,9%                        | -5,3%                                       | -4,3%   |
| Fossil-fuel thermal generation                 | 2 532                | 803                                    | 46,4%                         | -1,1%                                       | -4,5%   |
| Hydro-electric                                 | 3 882                | -366                                   | -8,6%                         | -4,3%                                       | 2,2%  |
| Wind   | 356                  | -37                                    | -9,4%                         | 20,2%                                       | 25,7%   |
| Other renewable sources *                      | 391                  | 46                                     | 13,3%                         | 4,2%  | 4,8%  |
| <b>Total net generation</b>                    | <b>35,385</b>        | <b>-3,355</b>                          | <b>-8,7%</b>                  | <b>-4,5%</b>                                | <b>-3,2%</b>                                  |
| <b>GROSS NATIONAL CONSUMPTION</b>              |                      |  |                               |   |   |
| End customers connected to the RTE network **  | 6 526                | -661                                   | -9,2%                         | -11,7%                                      | -10,9%  |
| Other customers and losses on all networks *** | 26 423               | 659                                    | 2,6%                          | 1,4%  | 1,4%  |
| <b>Total gross national consumption</b>        | <b>32 949</b>        | <b>-2</b>                              | <b>0,0%</b>                   | <b>-0,9%</b>                                | <b>-0,8%</b>                                  |
| <b>Energy extracted for pumping</b>            | <b>405</b>           | <b>126</b>                             | <b>45,2%</b>                  | <b>12,6%</b>                                | <b>2,0%</b>                                   |
| <b>Balance of physical exchanges (export)</b>  | <b>2 031</b>         | <b>-3 479</b>                          | <b>-63,1%</b>                 | <b>-37,4%</b>                               | <b>-28,6%</b>                                 |

\* mainly : household waste, paper waste, biogas

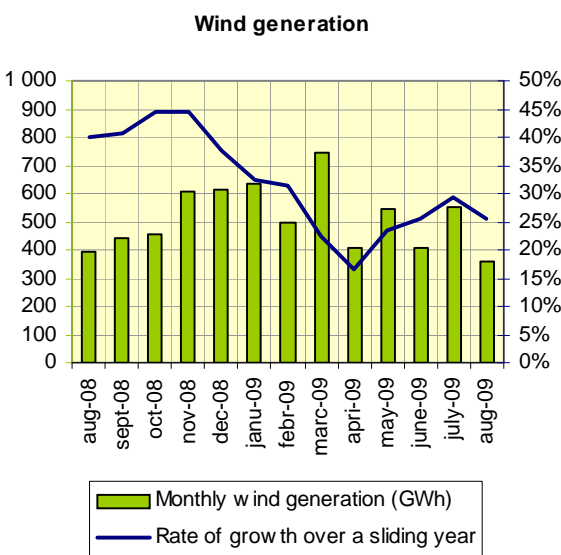
\*\* extractions by these consumers on the RTE network

\*\*\* SME, SMI, business and private consumers supplied by the distribution networks + generation auto-consumed by industrials at their sites + losses on the transmission and distribution networks

The balance of physical exchanges was negative (i.e. net importing) in energy terms over 1 day on Tuesday 25<sup>th</sup>, and in power terms on one or more time intervals over a period of 18 days.

### Development of wind generation in France

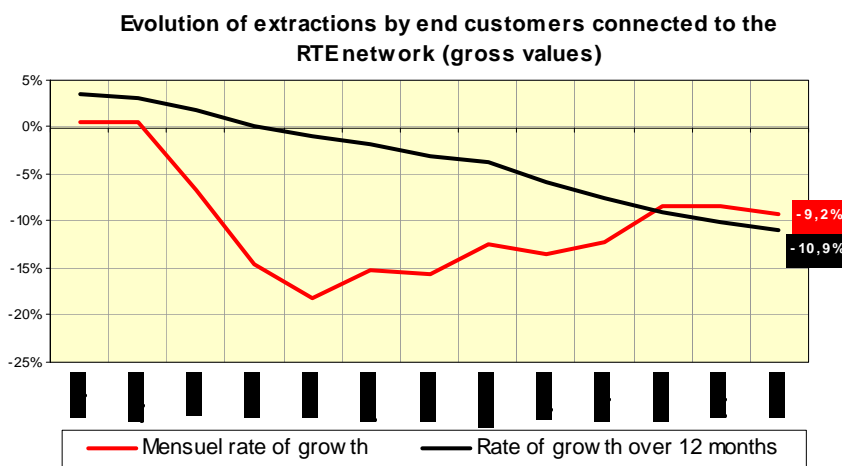
Despite a 1 200 MW increase in installed capacity at the end of August 2009 compared with the same time the previous year, monthly wind generation was down by 9,4%, reflecting the highly unpredictable nature of this type of generation. In cumulative terms over 12 months, the rate of growth in wind generation remains high with a value of +25,7% at the end of August.



### Development of extractions by large-scale industry

In monthly figure, the fall in extraction by end customers connected to the RTE network reached its lowest value in December (-18,2%). Between January and May 2009, monthly extractions remained between 12% and 15% below those of the previous year, whereas over the months June-July-August they were down by around 9% compared to the same period of the previous year.

With the monthly trend in extractions by end customers connected to the RTE network remaining negative, the rate of growth in these extractions over a sliding year fell from -10,1% at the end of July to -10,9% at the end of August 2009. Adjusted for the impact of 29/02/2008, this rate is -10,7%.



## EXTREME values for consumption, exchanges – perimeter France\*

|  |         | August     |              | Last 12 months |            | Absolute ** |            |
|--|---------|------------|--------------|----------------|------------|-------------|------------|
| <b>Gross national consumption</b>        | Maximum | 1 187 GWh  | Thursday 27  | 2 035 GWh      | 07/01/2009 | 2 035 GWh   | 07/01/2009 |
|  |         | 56 657 MW  | Thursday 27  | 92 400 MW      | 07/01/2009 | 92 400 MW   | 07/01/2009 |
|  | Minimum | 903 GWh    | Sunday 9     | 903 GWh        | 09/08/2009 | 856 GWh     | 06/08/2006 |
|  |         | 31 456 MW  | Sunday 9     | 31 456 MW      | 09/08/2009 | 29 816 MW   | 06/08/2006 |
| <b>Balance of physical exchanges ***</b> | Maximum | 146 GWh    | Sunday 9     | 264 GWh        | 11/11/2008 | 298 GWh     | 08/05/2008 |
|  |         | 8 298 MW   | Wednesday 12 | 13 746 MW      | 11/11/2008 | 13 746 MW   | 11/11/2008 |
|  | Minimum | -9 GWh     | Tuesday 25   | -50 GWh        | 02/07/2009 | -95 GWh     | 02/03/2006 |
|  |         | - 2 838 MW | Tuesday 25   | - 5 109 MW     | 01/07/2009 | - 6 690 MW  | 02/03/2006 |

\* Excluding Corsica . \*\* The minimum values concern the last 30 years for the balance of physical exchanges, and the last 5 years for consumption.

\*\*\* A positive value indicates a net export balance, a negative value indicates a net import balance.

## ELECTRICITY MARKET MECHANISMS

### CONTRACTUAL CROSS-BORDER ELECTRICITY EXCHANGES

|               | EXPORTS              |                     |                                | IMPORTS              |                     |                                | CUMULATIVE TOTAL     |                     |                                | EXPORT BALANCE *     |                     |                                |
|---------------|----------------------|---------------------|--------------------------------|----------------------|---------------------|--------------------------------|----------------------|---------------------|--------------------------------|----------------------|---------------------|--------------------------------|
|               | August 2009<br>(GWh) | Trend / August 2008 | Cumulative trend since 1st Jan | August 2009<br>(GWh) | Trend / August 2008 | Cumulative trend since 1st Jan | August 2009<br>(GWh) | Trend / August 2008 | Cumulative trend since 1st Jan | August 2009<br>(GWh) | Trend / August 2008 | Cumulative trend since 1st Jan |
| Belgium       | 84                   | -91%                | -72%                           | 421                  | 94%                 | n.s.**                         | 504                  | -56%                | -37%                           | -337                 | -148%               | -113%                          |
| Germany       | 895                  | -15%                | 10%                            | 1 416                | 60%                 | -12%                           | 2 312                | 19%                 | -6%                            | -521                 | n.s.**              | -24%                           |
| Switzerland   | 2 057                | -8%                 | 0%                             | 822                  | 63%                 | 43%                            | 2 879                | 5%                  | 9%                             | 1 234                | -28%                | -16%                           |
| Italy         | 1 029                | -16%                | 1%                             | 15                   | -38%                | -67%                           | 1 044                | -17%                | -4%                            | 1 014                | -16%                | 7%                             |
| Spain         | 428                  | -8%                 | -2%                            | 280                  | 71%                 | 29%                            | 708                  | 12%                 | 7%                             | 148                  | -51%                | -28%                           |
| Great Britain | 672                  | -48%                | -32%                           | 231                  | n.s.**              | 215%                           | 903                  | -31%                | -20%                           | 442                  | -66%                | -46%                           |
| <b>TOTAL</b>  | <b>5 165</b>         | <b>-28%</b>         | <b>-16%</b>                    | <b>3 185</b>         | <b>77%</b>          | <b>+20%</b>                    | <b>8 350</b>         | <b>-7%</b>          | <b>-6%</b>                     | <b>1 980</b>         | <b>-63%</b>         | <b>-37%</b>                    |

\* A negative value indicates a net import balance. \*\* Since the beginning of 2009, the volume of imports from Belgium totals 3 660 GWh, compared with 707 GWh in 2008 ; imports from Great Britain totalled 6 GWh in August 2008 ; the balance of exports to Germany was +165 GWh in August 2008.

### BALANCING MECHANISM - BALANCE RESPONSIBLE ENTITIES

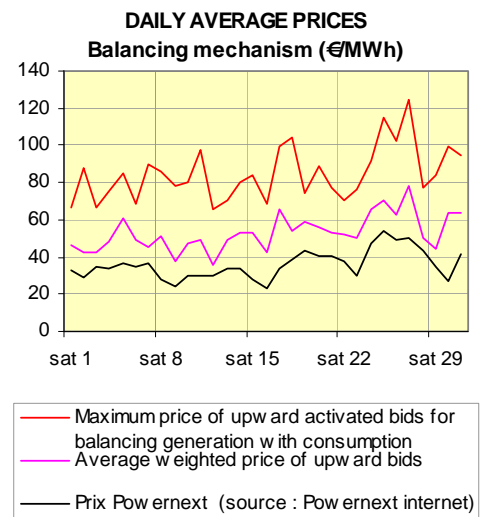
|                            | August 2009 | Deviation compared with August 2008 | Trend compared with August 2008 | Cumul. trend since 1st January |
|----------------------------|-------------|-------------------------------------|---------------------------------|--------------------------------|
| <b>Balancing Mechanism</b> |             |                                     |                                 |                                |

|                                 |         |        |      |     |
|---------------------------------|---------|--------|------|-----|
| Total energy activated upward   | 241 GWh | 82 GWh | 51%  | 42% |
| Total energy activated downward | 359 GWh | 38 GWh | -10% | 1%  |
| Number of actors                | 36      | +1     |      |     |

#### Exchanges between Balance Responsible entities\* (BR) via block exchange notifications (NEB)

|                                     |            |            |     |     |
|-------------------------------------|------------|------------|-----|-----|
| Energy exchanged between BR via NEB | 20 530 GWh | -1 605 GWh | -7% | -6% |
| Number of BR                        | 149        | +11        |     |     |

\* Balance Responsible Entity : any legal entity who is committed to RTE, under a Balance Responsible contract, to settling the costs of the imbalances calculated a posteriori, on behalf of one or more network users attached to its scope. These imbalances result from the difference between all of the supplies and consumption for which it is responsible.



## TRANSMISSION NETWORK DEVELOPMENT

In August, the following installations entered service :

- the new supply to the 63 kV Anna substation, with a double connection from the Lutterbach substation near Mulhouse in the Haut-Rhin department, as well as the 63 kV Anna-Ile Napoléon, Anna-Lutterbach and Ile Napoléon-Lutterbach lines following replacement of conductors ;
- the 63 kV Cusset-Vénissieux line near Lyons in the Rhône department, after work to install part of the line underground.